

---

# 《四平市铁东区叶赫满族镇兴隆村村庄规划（2021-2035）》

## 规划说明

### 一、现状概况

兴隆村村域土地面积 2013.39 公顷，全村共辖 6 个自然屯，总人口 2411 人，总户数 590 户；

兴隆村隶属于四平市铁东区叶赫镇，位于镇驻地西南部 7.5 千米处，距四平市铁东区约 27.2km。兴隆村东邻镇永合村；南邻辽宁省西丰县钓鱼乡二节楼村；西邻镇板仓村、白木匠村；北邻镇张家村。兴隆村与 053 县道连接顺畅，区域位置较为优越。

现状村域土地资源呈现“六分田、三分林、一分村”的基本特征。

### 二、发展定位

以生态保护为前提，通过对优质的土地资源、较好的生态文旅等资源深度挖掘，将农业与旅游相结合，旅游促进农业发展，农业为旅游业发展做服务，将兴隆村打造成“生态好、产业兴、农民富”的农游型村庄。

### 三、村庄类型划定

叶赫作为清朝两代皇后故里，历史文化、民俗特色资源丰富，其中在兴隆村发现的燕国古城遗址、青铜时代兴隆马鞍山遗址群具有较高的保护与开发价值，根据《吉林省村庄分类布局工作指引》，结合分析和研判，建议划分为特色保护类村庄。

### 四、主要规划指标

农用地主要分布于村庄主路和水系两侧以及村域西北部，总用地面积 1076.61 公顷，占村域国土总面积的 53.47%；生态用地主要分布于村庄东南部，总用地面积为 868.39 公顷，占村域国土总面积的 43.13%；建设用地主要分布于村庄道路沿线，总用地面积为 66.48 公顷，占村域国土面积的 3.31%，其中包含 0.04 公顷城镇建设用地。

### 五、产业布局规划

规划形成“四区”的规划结构。

---

兴隆村西北部地势较为平坦，作为兴隆村高效农业种植区，主要以发展玉米种植为主；依托兴隆村中部的燕国古城遗址、兴隆北山古城遗址、棚堡屯休闲采摘项目等资源，建设农旅混合功能区，将其打造成叶赫满族镇文化旅游发展轴上的重要景点；在平安屯建设规模化、标准化的畜牧养殖小区，推进村内畜禽的集中养殖；在兴隆村的东南部作为生态保育区，以保护为主。

## 六、规划分区管控

**生态保护区：**本村内已划入生态保护红线 688.00 公顷，主要呈带状集中分布在村庄东部、中部和西部林区。严禁不符合主体功能定位的各类开发活动，严禁擅自改变用途，禁止占用和改变用地性质，鼓励开展维护、修复和提升生态功能的活动。

**生态控制区：**本村生态林、水域等生态控制区为 160.70 公顷，零散分布在村域内。严格控制各类开发活动占用、破坏，未经批准不得进行破坏生态景观、污染环境开发建设活动，做到慎砍树、禁挖山、不填湖。在生态环境不产生破坏的前提下，可适度开展观光、旅游、科研、教育等活动。

**农田保护区：**本村内已划入基本农田保护线 952.30 公顷，主要集中分布在村庄北部和水系两侧。禁止在农田保护区内建窑、建房、建坟、挖砂、挖塘养鱼、采石、采矿、取土、发展林果业、堆放固体废弃物或者进行其他破坏基本农田的活动，禁止闲置、荒芜基本农田，提倡和鼓励农业生产者对其经营的基本农田施用有机肥料，合理施用化肥和农药。

**一般农业区：**本村一般农业区面积为 146.03 公顷，零散分布在村屯居民点周边。不得随意占用耕地，确实占用的，应提出申请，经村委会审查同意出具书面意见后，报四平市自然资源部门按程序办理相关用地报批手续。坚决制止耕地“非农化”行为，禁止占用耕地建窑、建坟或者擅自在耕地上建房、挖砂、采石、采矿、取土、挖田造景造湖、超标准建设绿色通道等。

**村庄建设区：**结合三调数据及宅基地、集体土地确权数据，本村内规划建设用地规模为 52.52 公顷，根据具体建设地块设计管制规则。村庄建设边界原则上不得调整，确需调整的按照规划修改程序进行。鼓励进城农民有偿退出宅基地，村民住宅建筑高度、密度、容积率、风貌等依据建设地块管控图则。

**规划混合功能区：**确定一二三产业融合的混合功能区 13.80 公顷。优先用

---

于设施农业、林果种植、旅游游憩等。

## 七、规划实施保障

**实施监督：**村庄规划一经批准，必须严格执行，乡村建设等各类开发建设活动，按照规划分区、农村居民点建设等管控内容进行管理。四平市自然资源主管部门应及时研究规划实施中的新情况，做好规划的动态评估、规划调整，经评估确需调整的应履行报批程序。

**公众参与：**采取设置专用公示设施、宣传栏等方便、适用的方式向村民公布规划、建设审批，保障农民对村庄建设工作的知情权，参与权和监督权，建立规划宣传和交流互动机制。将规划核心内容纳入村规民约，增强村民对国土空间保护、村庄发展和人居环境整治的认识，引导村民积极参与村庄规划监测和监管。在落实村规划过程中，组织召开村民会议或者村名代表会议，征集村民意见，做到让农民参与规划编制的全过程，保障村民的合法权益。

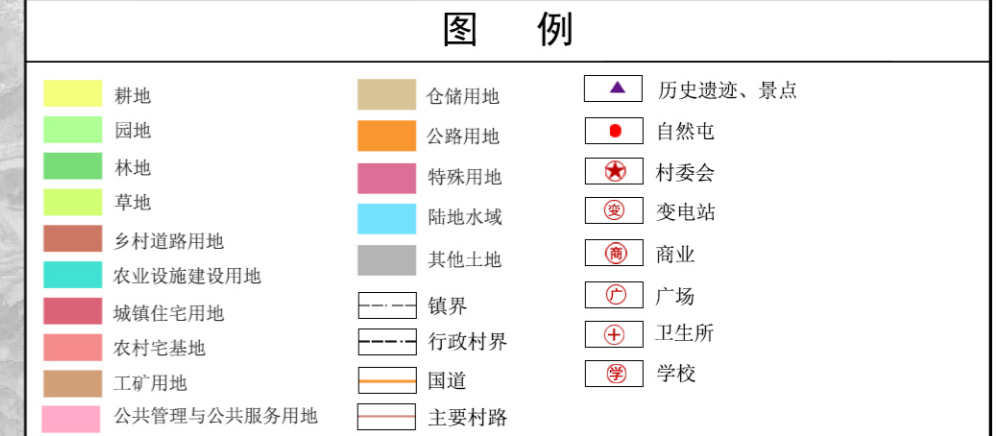
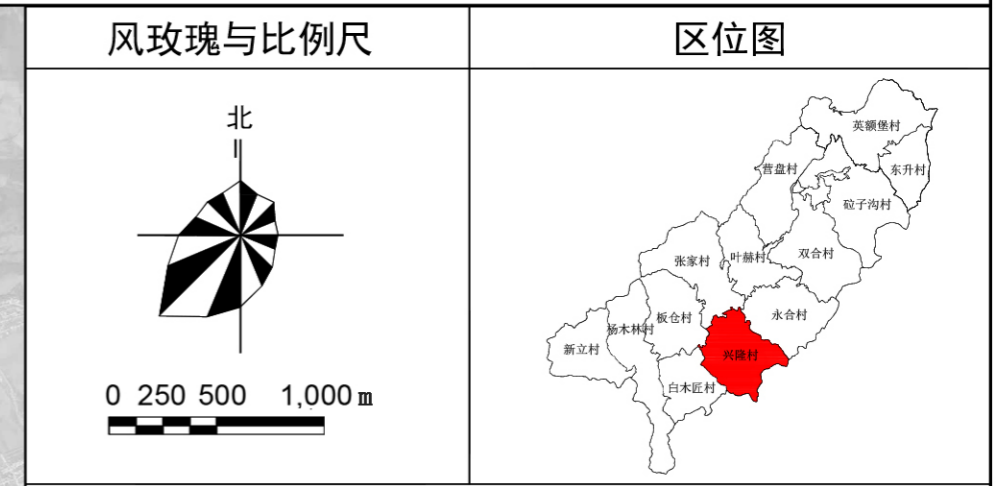
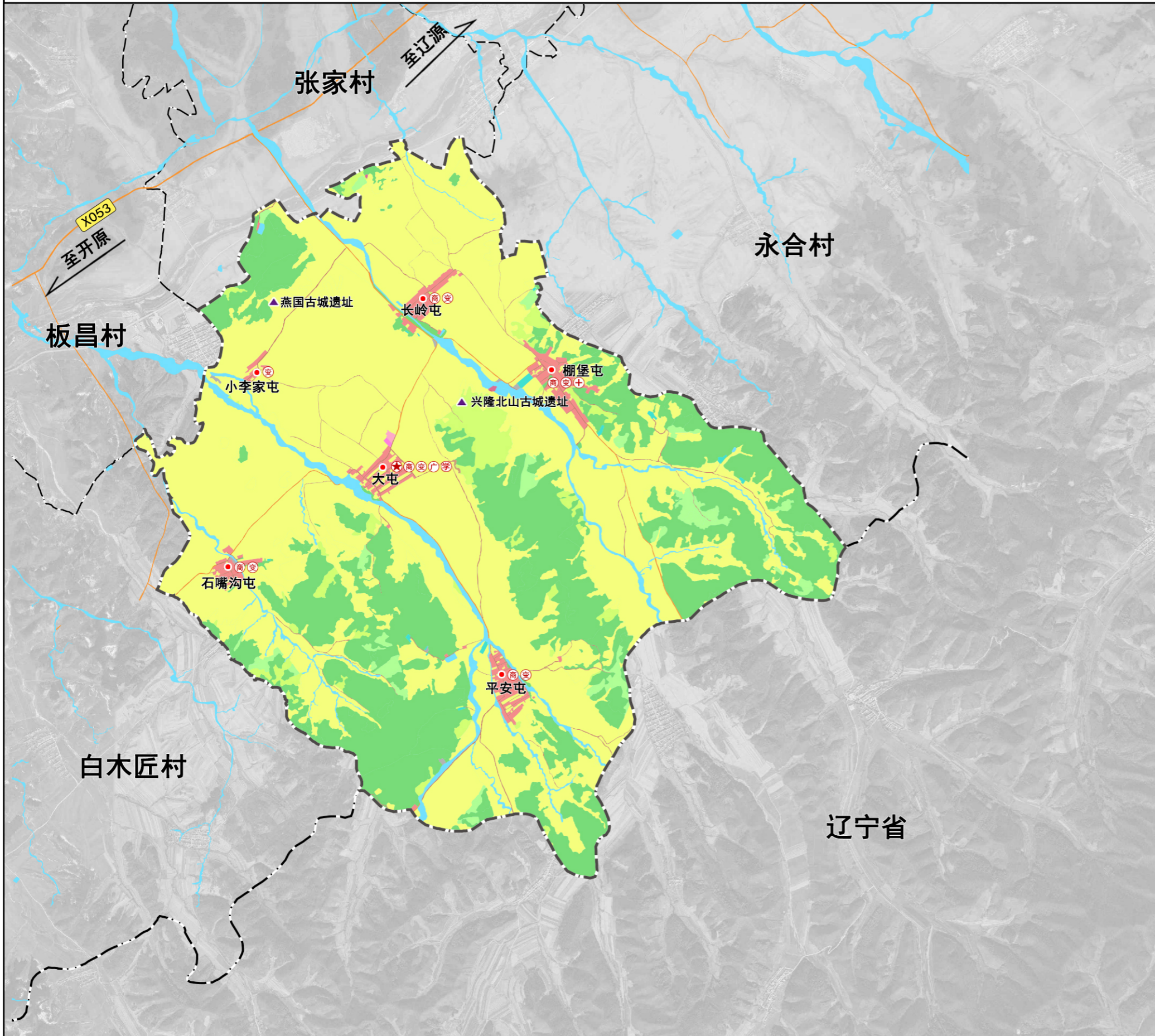
**“一张图”管理：**按照国土空间规划“一张图”建设要求，同步完成规划数据库建设，纳入吉林省国土空间规划“一张图”实施监督信息系统进行数字化管理，动态更新、实时监测评估预警。

**图则管控编码：**本规划控制编码系统分2个层次标注，即“管控单元（字母编码）—地类图斑（数字编码）”，如“A-01”。

**资本和运营措施：**探索乡村建设运营一体化，通过银行贷款、社会投资、国家政府补贴、农民自有等融资方式，以村集体领导为核心，合作社、农业“+”、村集体经济等平台为载体，构建产业共融、产权共有、村民共治、发展共享的村庄集体经济发展模式。

# 四平市铁东区叶赫满族镇兴隆村村庄规划（2021-2035年）

## 村域综合现状图

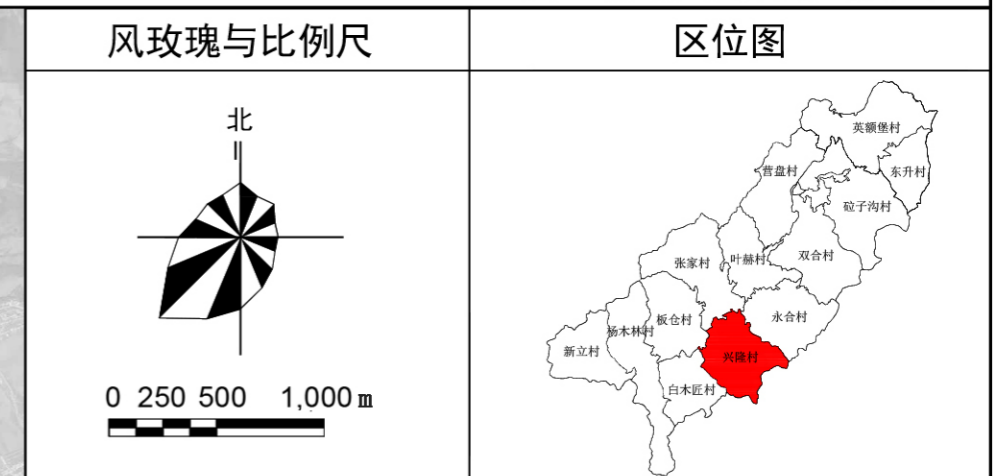
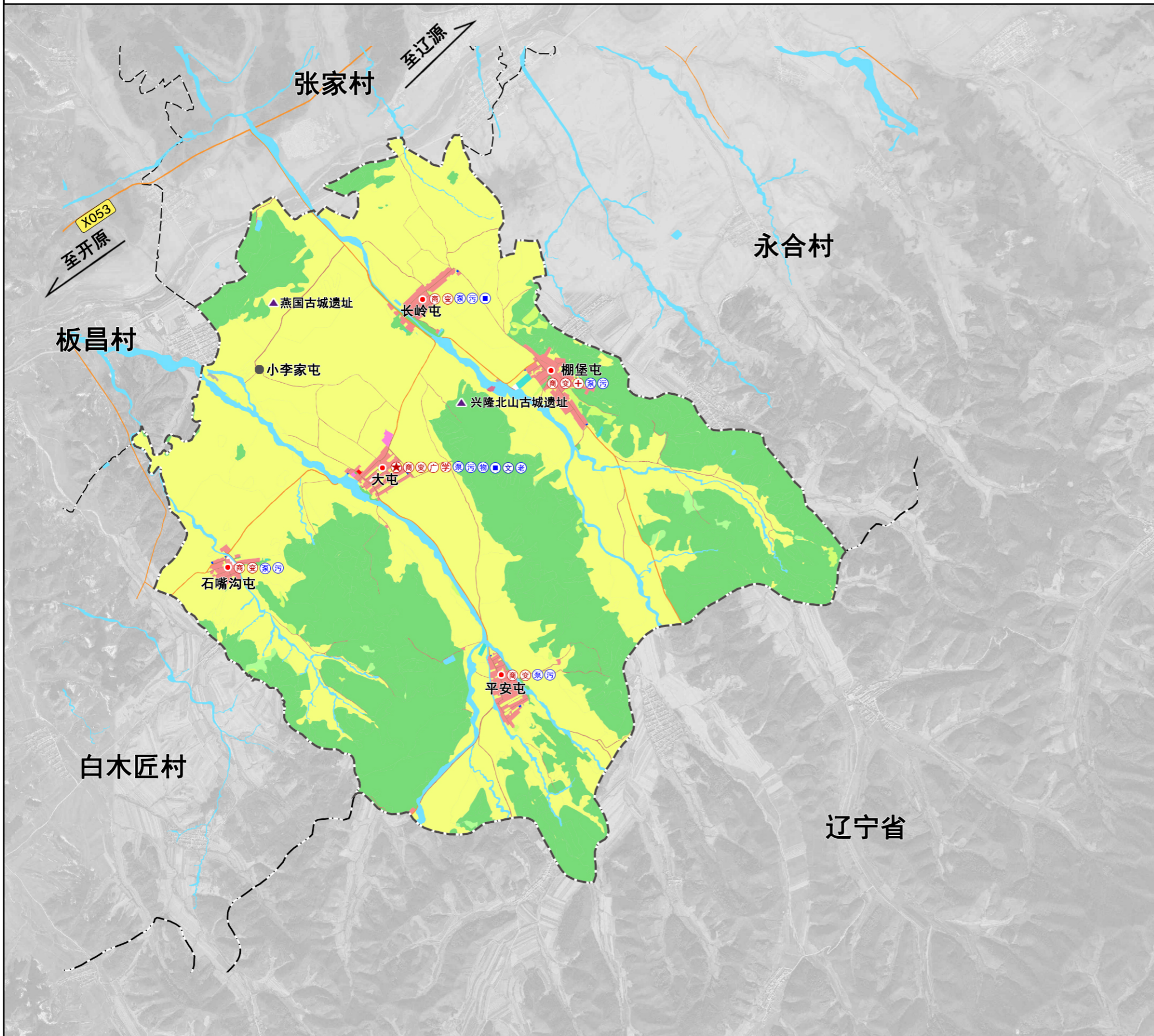


### 土地利用结构现状表

用地类型		面积(公顷)	比例(%)
耕地	旱地	1200.31	59.62
	乔木林地	529.14	26.28
林地	灌木林地	3.44	0.17
	其他林地	51.05	2.54
	果园	36.72	1.82
园地	其他园地	0.04	0.00
	其他草地	57.83	2.87
草地	农业设施建设用地	21.87	1.09
	居住用地	41.64	2.07
村庄用地	农村宅基地	0.79	0.05
	公共管理与公共服务用地	0.26	0.01
	工矿用地	0.04	0.00
	采矿用地	0.04	0.00
区域基础设施用地	仓储用地	0.27	0.01
	特殊用地	6.32	0.31
	公路用地	60.45	3.00
陆地水域	河流水面	2.00	0.10
	坑塘水面	1.18	0.06
其他土地	裸土地	0.04	0.00
	城镇建设用	0.04	0.00
合计		2013.39	100.00

# 四平市铁东区叶赫满族镇兴隆村村庄规划（2021-2035年）

## 村域综合规划图



### 图 例

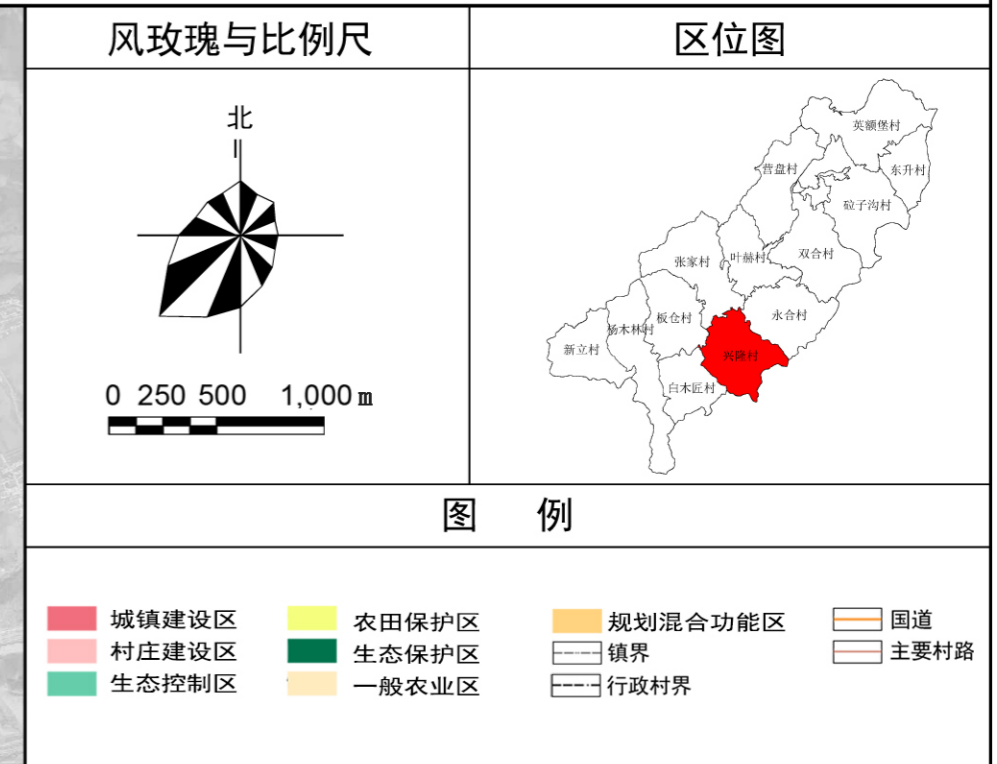
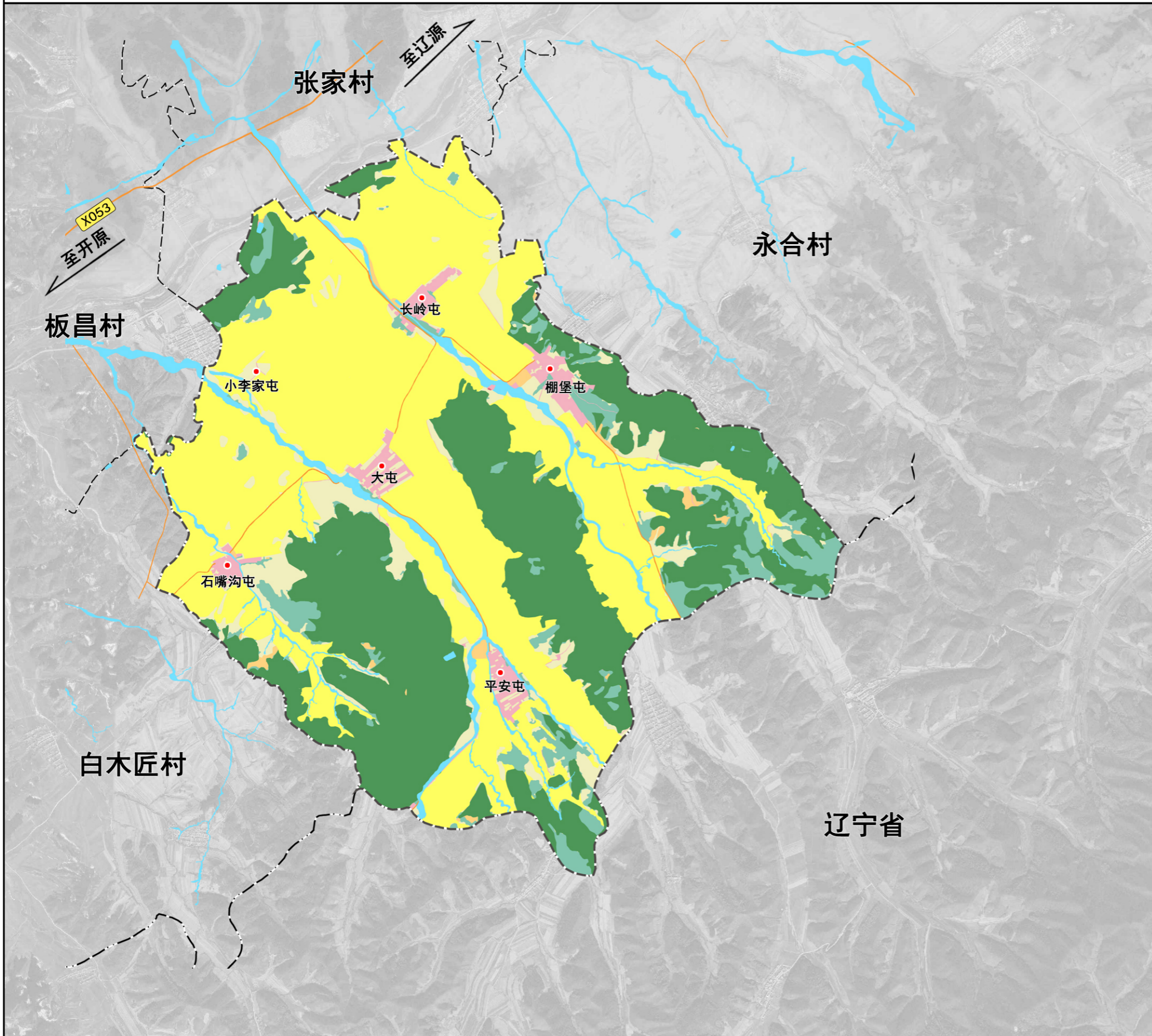
<span style="display: inline-block; width: 10px; height: 10px; background-color: yellow; border: 1px solid black;"></span> 耕地	<span style="display: inline-block; width: 10px; height: 10px; background-color: #d2b48c; border: 1px solid black;"></span> 仓储用地	<span style="display: inline-block; width: 10px; height: 10px; border: 1px solid black; border-radius: 50%;"></span> 历史遗迹、景点	<span style="display: inline-block; width: 10px; height: 10px; border: 1px solid black; border-radius: 50%;"></span> 民宿
<span style="display: inline-block; width: 10px; height: 10px; background-color: #90ee90; border: 1px solid black;"></span> 园地	<span style="display: inline-block; width: 10px; height: 10px; background-color: orange; border: 1px solid black;"></span> 公路用地	<span style="display: inline-block; width: 10px; height: 10px; background-color: red; border: 1px solid black; border-radius: 50%;"></span> 自然屯	<span style="display: inline-block; width: 10px; height: 10px; border: 1px solid black; border-radius: 50%;"></span> 文化活动站
<span style="display: inline-block; width: 10px; height: 10px; background-color: #32cd32; border: 1px solid black;"></span> 林地	<span style="display: inline-block; width: 10px; height: 10px; background-color: #e91e63; border: 1px solid black;"></span> 特殊用地	<span style="display: inline-block; width: 10px; height: 10px; border: 1px solid black; border-radius: 50%;"></span> 村委会	<span style="display: inline-block; width: 10px; height: 10px; border: 1px solid black; border-radius: 50%;"></span> 物流配送站
<span style="display: inline-block; width: 10px; height: 10px; background-color: #90ee90; border: 1px solid black;"></span> 草地	<span style="display: inline-block; width: 10px; height: 10px; background-color: #add8e6; border: 1px solid black;"></span> 陆地水域	<span style="display: inline-block; width: 10px; height: 10px; border: 1px solid black; border-radius: 50%;"></span> 变电站	<span style="display: inline-block; width: 10px; height: 10px; border: 1px solid black; border-radius: 50%;"></span> 村级幸福院
<span style="display: inline-block; width: 10px; height: 10px; background-color: #d2b48c; border: 1px solid black;"></span> 乡村道路用地	<span style="display: inline-block; width: 10px; height: 10px; background-color: #808080; border: 1px solid black;"></span> 其他土地	<span style="display: inline-block; width: 10px; height: 10px; border: 1px solid black; border-radius: 50%;"></span> 商业	<span style="display: inline-block; width: 10px; height: 10px; border: 1px solid black; border-radius: 50%;"></span> 自来水水泵房
<span style="display: inline-block; width: 10px; height: 10px; background-color: #00ced1; border: 1px solid black;"></span> 农业设施建设用地	<span style="display: inline-block; width: 10px; height: 10px; border: 1px solid black;"></span> 留白用地	<span style="display: inline-block; width: 10px; height: 10px; border: 1px solid black; border-radius: 50%;"></span> 广场	<span style="display: inline-block; width: 10px; height: 10px; border: 1px solid black; border-radius: 50%;"></span> 污水处理站
<span style="display: inline-block; width: 10px; height: 10px; background-color: #d62728; border: 1px solid black;"></span> 城镇住宅用地	<span style="display: inline-block; width: 10px; height: 10px; border: 1px dashed black;"></span> 镇界	<span style="display: inline-block; width: 10px; height: 10px; border: 1px solid black; border-radius: 50%;"></span> 卫生所	<span style="display: inline-block; width: 10px; height: 10px; border: 1px solid black; border-radius: 50%;"></span> 拆迁屯
<span style="display: inline-block; width: 10px; height: 10px; background-color: #f08080; border: 1px solid black;"></span> 农村宅基地	<span style="display: inline-block; width: 10px; height: 10px; border: 1px dashed black;"></span> 行政村界	<span style="display: inline-block; width: 10px; height: 10px; border: 1px solid black; border-radius: 50%;"></span> 学校	
<span style="display: inline-block; width: 10px; height: 10px; background-color: #8b4513; border: 1px solid black;"></span> 工矿用地	<span style="display: inline-block; width: 10px; height: 10px; border: 1px solid black;"></span> 国道	<span style="display: inline-block; width: 10px; height: 10px; border: 1px solid black; border-radius: 50%;"></span> 主要村路	
<span style="display: inline-block; width: 10px; height: 10px; background-color: #ffb6c1; border: 1px solid black;"></span> 公共管理与公共服务用地			

### 土地利用结构调整表

用地类型	基期年		规划年		规划期内面积增减 面积(公顷)	
	面积(公顷)	比例(%)	面积(公顷)	比例(%)		
耕地	1200.31	59.62	1069.35	53.11	-130.96	
林地	旱地	529.14	26.28	526.07	26.13	-3.07
	乔木林地	3.44	0.17	3.44	0.17	0
	其他林地	51.05	2.54	267.02	13.26	215.97
园地	果园	36.72	1.82	7.26	0.36	-29.46
	其他园地	0.04	0.00	0.01	0.00	-0.03
草地	其他草地	57.83	2.87	9.40	0.47	-48.43
	其他草地	21.87	1.09	20.55	1.02	-1.32
村庄用地	农业设施建设用地	21.87	1.09	20.55	1.02	-1.32
	居住用地	41.64	2.07	39.23	1.95	-2.41
	公共管理与公共服务用地	0.79	0.05	0.89	0.06	0.1
	商业服务用地	0.00	0.00	0.11	0.01	0.11
	工矿用地	0.26	0.01	0.00	0.00	-0.26
	仓储用地	0.04	0.00	0.04	0.00	0
	公用设施用地	0.00	0.00	0.23	0.01	0.23
	绿地与开放空间用地	0.00	0.00	0.03	0.00	0.03
区域基础设施用地	特殊用地	0.27	0.01	0.21	0.01	-0.06
	留白用地	0.00	0.00	0.47	0.02	0.47
陆地水域	公路用地	6.32	0.31	6.32	0.31	0
	河流水面	60.45	3.00	60.46	3.00	0.01
其他土地	抗滑水面	2.00	0.10	2.00	0.10	0
	裸土地	1.18	0.06	0.26	0.01	-0.92
城镇建设用地	0.04	0.00	0.04	0.00	0	
合计	2013.39	100.00	2013.39	100.00	0	

# 四平市铁东区叶赫满族镇兴隆村村庄规划（2021-2035年）

## 规划分区管控图



### 规划分区管控规则

- 1、生态保护区**

本村内已划入生态保护红线688.00公顷，主要集中在村庄东部和南部林区。严禁不符合主体功能定位的各类开发活动，严禁擅自改变用途，禁止占用和改变用地性质，鼓励开展维护、修复和提升生态功能的的活动。
- 2、生态控制区**

本村生态林、水域等分别为 160.70公顷，主要集中在村庄中部和西南部。严格控制各类开发活动占用、破坏，未经批准不得进行破坏生态景观、污染环境的开发建设活动，做到慎砍树、禁挖山、不填湖。在生态环境不产生破坏的前提下，可适度开展观光、旅游、科研、教育等活动。
- 3、农田保护区**

本村内已划入基本农田保护线952.30公顷，主要集中在村庄主路沿线两侧和西北部。禁止在农田保护区内建窑、建房、建坟、挖砂、挖塘养鱼、采石、采矿、取土、发展林果业、堆放固体废弃物或者进行其他破坏基本农田的活动，禁止闲置、荒芜基本农田，提倡和鼓励农业生产者对其经营的基本农田施用有机肥料，合理施用化肥和农药。
- 4、一般农业区**

本村一般农业区面积为146.03公顷，零散分布村屯中西部和东北部。不得随意占用耕地确实占用的，应提出申请，经村委会审查同意出具书面意见后，报四平市自然资源部门按程序办理相关用地报批手续。坚决制止耕地“非农化”行为禁止占用耕地建窑、建坟或者擅自在耕地上建房、挖砂、采石、采矿、取土、挖田造景造湖、超标准建设绿色通道等。
- 5、村庄建设区**

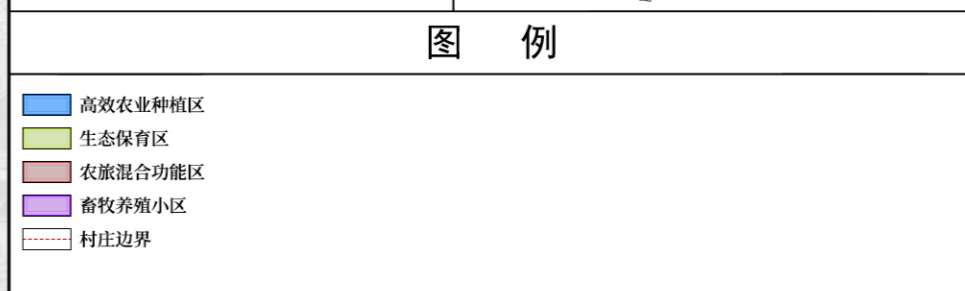
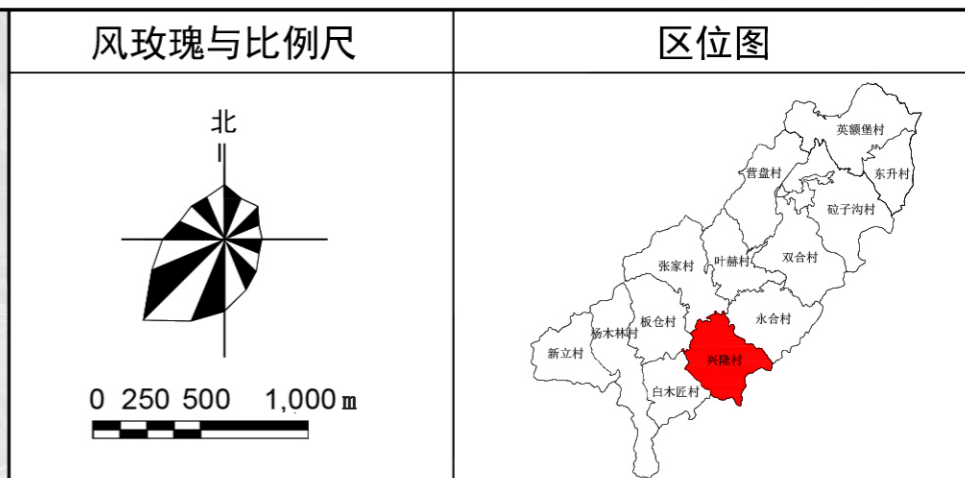
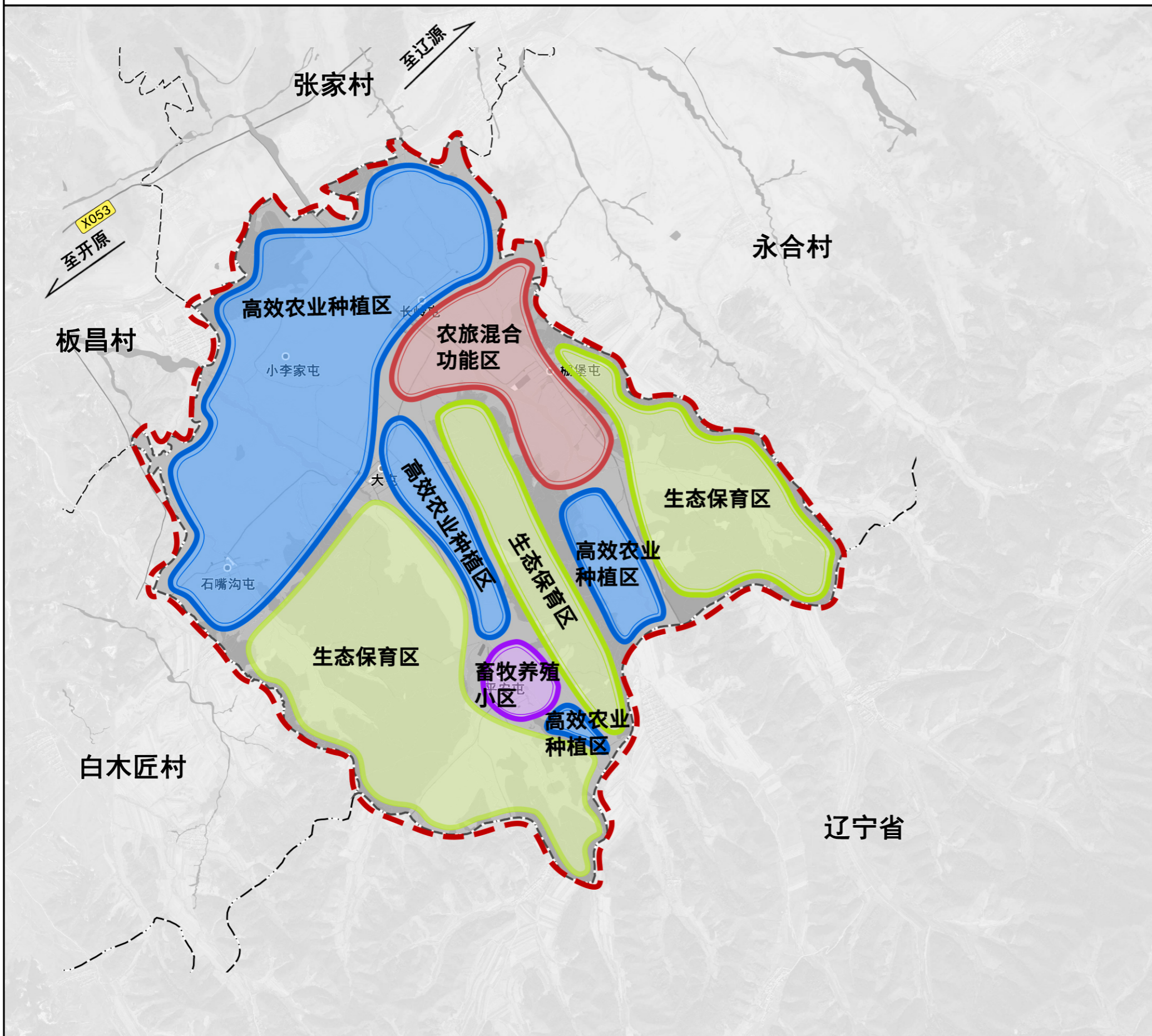
结合三调数据及宅基地、集体土地确权数据，本村内规划建设用地规模为52.52公顷，根据具体建设地块设计管制规则。村庄建设边界原则上不得调整，确需调整的按照规划修改程序进行。鼓励进城农民有偿退出宅基地，村民住宅建筑高度、密度、容积率、风貌等依据建设地块管控图则。
- 6、规划混合功能区**

确定一二三产业融合的混合功能区13.80公顷。优先用于设施农业、林果种植旅游游憩等。
- 7、城镇建设区**

确定城镇建设区0.04公顷，区域内按照四平市城镇建设管控要求进行管控。

# 四平市铁东区叶赫满族镇兴隆村村庄规划（2021-2035年）

## 村庄产业空间布局图



**规划形成“四区”的规划结构**

四区：兴隆村西北部地势较为平坦，作为兴隆村高效农业种植区，主要以发展玉米种植为主；依托兴隆村中部的燕国古城遗址、兴隆北山古城遗址、刘棚堡屯休闲采摘项目等资源，建设农旅混合功能区，将其打造成叶赫满族镇文化旅游发展轴上的重要景点；在平安屯建设规模化、标准化的畜牧养殖小区，推进村内畜禽的集中养殖；在兴隆村的东南部作为生态保育区，以保护为主。